

УДК 376.36

**НЕКОТОРЫЕ ОСОБЕННОСТИ РЕЧЕВОГО РАЗВИТИЯ
ОДНОПОЛЫХ И РАЗНОПОЛЫХ БЛИЗНЕЦОВ ДОШКОЛЬНОГО
ВОЗРАСТА**

Кузьмина Анна Сергеевна

*Кандидат психологических наук, доцент
Алтайский государственный университет, Барнаул, Россия
e-mail: annakuz87@yandex.ru*

Прайзендорф Екатерина Сергеевна

*Аспирант 2 курса факультета психологии и педагогики
Алтайский государственный университет, Барнаул, Россия
e-mail: catherinears@list.ru*

Чиждова Екатерина Александровна

*Студент факультета психологии и педагогики
Алтайский государственный университет, Барнаул, Россия
e-mail: Chizhova001@bk.ru*

Турганбаева Бейбитгул Шакаримовна

*Кандидат педагогических наук, ассоциированный профессор,
Государственный университет имени Шакарима,
Республика Казахстан, Восточно-Казахстанская область, г. Семей,
e-mail: beibitgul.7@mail.ru*

Аннотация. В статье представлены результаты лонгитюдного исследования речевого развития однополых и разнополых близнецов. Приведены результаты сравнительного анализа развития речи в начале, середине и конце учебного года. В статье показано, что разнополые близнецы характеризуются интенсивным речевым развитием. Однополые близнецы характеризуются развитием звуковой культуры речи.

Ключевые слова: близнецы, речь, развитие, обучение, связная речь, звуковая культура речи, речевое развитие.

**SOME FEATURES OF SPEECH DEVELOPMENT OF SINGLE-
GENDER AND DIFFERENT TWINS OF PRESCHOOL AGE**

Kuzmina Anna Sergeevna

Candidate of Science (Psychology), Senior Lecturer,

*Altai State University, Barnaul, Russia
e-mail: annakuz87@yandex.ru*

Praizendorf Ekaterina Sergeevna
*2st year postgraduate student of the faculty of psychology and pedagogy
Altai State University, Barnaul, Russia
e-mail: catherinears@list.ru*

Chizhova Ekaterina Aleksandrovna
*Student of the Faculty of Psychology and Pedagogy
Altai State University, Barnaul, Russia
e-mail: Chizhova001@bk.ru*

Turganbaeva Beibitgul Shakarimovna
*Candidate of Pedagogical Sciences, Associate Professor,
Shakarim State University,
Republic of Kazakhstan, East Kazakhstan region, Semey,
e-mail: beibitgul.7@mail.ru*

Abstract. The article presents the results of a longitudinal study of the speech development of same-sex and same-sex twins. The results of a comparative analysis of the development of speech at the beginning, middle and end of the school year are presented. The article shows that heterosexual twins are characterized by intense speech development. Same-sex twins are characterized by the development of a sound culture of speech.

Key words: twins, speech, development, learning, coherent speech, sound culture of speech, speech development.

Язык и речь играют важнейшую роль в развитии личности ребенка. Язык и речь традиционно рассматривались в психологии, философии и педагогике как «узел», в котором сходятся различные линии психического развития – мышление, воображение, память, эмоции. Являясь важнейшим средством человеческого общения, познания действительности, язык служит основным каналом приобщения к ценностям духовной культуры от поколения к поколению, а также необходимым условием воспитания и обучения. Развитие устной монологической речи в дошкольном детстве закладывает основы успешного обучения в школе [2, 3].

Дошкольный возраст – это период активного усвоения ребенком разговорного языка, становления и развития всех сторон речи – фонетической, лексической, грамматической. Полноценное владение родным языком в дошкольном детстве является необходимым условием решения задач умственного, эстетического и нравственного воспитания детей в максимально сенситивный период развития [1].

Вопросами изучения речевого развития личности в дошкольном возрасте занимались Л.С. Выготский, А.Н. Леонтьев, С.Л. Рубинштейн, Д.Б. Эльконин, А.В. Запорожец, А.А. Леонтьев, Л.В. Щерба, А.А. Пешковский, А.Н. Гвоздев, В.В. Виноградов, К.Д. Ушинский, Е.И. Тихеева, Е.А. Флерина, Ф.А. Сохин и др.

Р. Заззо ввел понятие «близнецовая ситуация», которая охватывает специфические отношения, складывающиеся между членами близнецовой пары. Впоследствии исследования особенностей близнецов отражены в работах таких ученых, как А.Р. Лурия, Г.К. Ушаков, Б.И. Кочубей, Н.А. Крышова, Н.Г. Липовецкая, Л. Сергиенко, Б.А. Никитюк, И.В. Равич-Щербо, В.Б. Шварц, В.В. Семенов, В.А. Соколкина, Д.Б. Эльконин, Т.Б. Морозова, С.Б. Малых, Е.Д. Гиндина, В.В. Надысева, В.В. Семенов, Е.А. Сергиенко и др. [9, 10].

«Близнецовая ситуация» является центральной «психологической» причиной постнатального развития близнецов. Она играет одну из важных ролей в эмоциональном, когнитивном, личностном, социальном, а также речевом развитии близнецов. Постоянное общение близнецов друг с другом также определяет специфичность их речевого развития. Эффектом «близнецовой ситуации» нередко являются аномалии и задержка развития речи [4, 5, 6, 7].

Актуальность данной темы обусловлена тем, что речь играет исключительно важную роль в формировании высших психических процессов. Выполняя функцию общения ребенка, она служит базой для развития

мышления, обеспечивает возможность планирования и регуляции поведения, влияет на развитие личности в целом. Изучение влияния близнецовой ситуации на речевое развитие близнецов обусловлено недостаточной изученностью этого вопроса и социальным запросом, поскольку число близнецов с каждым годом растет в связи с использованием в медицине современных репродуктивных технологий [8].

Таким образом, речевое развитие близнецов происходит под влиянием особой ситуации развития.

Эмпирическая база исследования

Исследование проведено на базе МАДОУ «Детский сад № 270» города Барнаула. В исследовании приняли участие 12 пар близнецов дошкольного возраста в возрасте от 5 до 7 лет. Среди них 5 пар разнополых близнецов и 7 пар однополых близнецов.

Методы и методики исследования

В работе представлены результаты лонгитюдного исследования, проведенного на базе дошкольного образовательного учреждения в течение одного учебного года с сентября по май.

Уровень развития речи изучен с помощью программно-методического комплекса «Санато-До», который позволил выявить особенности связной речи, звуковой культуры и речевого развития в начале, середине и в конце года.

Методы математической обработки данных: U-критерий Манна-Уитни, однофакторный дисперсионный анализ.

Обработка проводилась при помощи статистического пакета SPSS 23.0.

Результаты

На первом этапе исследования были выявлены различия по показателям развития речи в группе однополых и разнополых близнецов в начале учебного года. Разнополые близнецы имеют достоверно более высокий уровень речевого

развития в начале учебного года, они легко поддерживают диалог, находят обобщающие понятия, составляют рассказ по серии сюжетных картинок (см. табл. 1).

Таблица 1. Результаты U-критерия Манна-Уитни по показателям развития речи у однополых и разнополых близнецов в начале учебного года

	Тип группы	N	Значение	Z	P
Связная речь	разнополые	5	13,133	-	0,150
	однополые	7	9,875		
	Total	12			
Звуковая культура речи	разнополые	5	14,500	0,476	0,310
	однополые	7	17,313		
	Total	12			
Речевое развитие	разнополые	5	14,467	-	0,010
	однополые	7	7,375		
	Total	12			

На следующем этапе мы провели однофакторный дисперсионный анализ по результатам лонгитюдного исследования отдельно для групп однополых и разнополых близнецов с целью выявления особенностей развития параметров речи дошкольников (см. табл. 2, 3).

Таблица 2. Результаты однофакторного дисперсионного анализа в группе разнополых близнецов

ANOVA						
		Sum of Squares	Df	Mean Square	F	Sig.
Связная речь	Between Groups	2,311	2,000	1,156	4,101	0,024
	Within Groups	11,833	42,000	0,282		

	Total	14,144	44,000			
Звуковая культура речи	Between Groups	0,633	2,000	0,317	0,399	0,674
	Within Groups	33,367	42,000	0,794		
	Total	34,000	44,000			
Речевое развитие	Between Groups	1,203	2,000	0,601	1,332	0,275
	Within Groups	18,958	42,000	0,451		
	Total	20,161	44,000			

Выявлено, что в группе разнополых близнецов получены достоверные различия по параметру «связная речь» ($F=4,1, p<0,02$).

Анализ рисунка 1 показал, что у разнополых близнецов к концу года происходит увеличение по параметру связной речи, соответственно речь разнополых близнецов в конце года становится достоверно более связной, они лучше строят логико-грамматические конструкции, сложноподчиненные предложения.

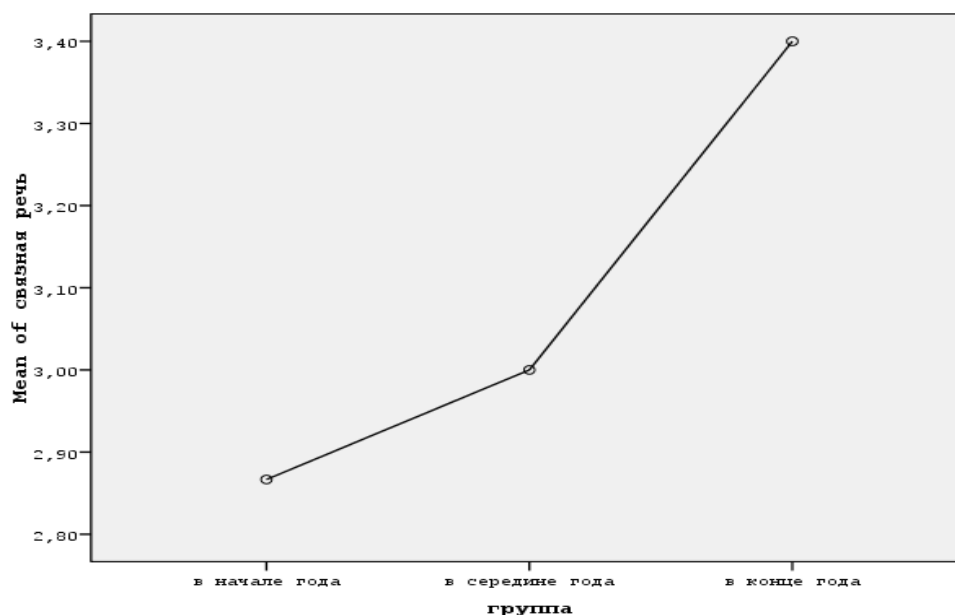


Рис. 1. Динамика связной речи в группе разнополых близнецов.

Такое развитие речевых функций может быть связано с более мягким влиянием близнецовой ситуации на развитие разнополых близнецов. Сиблинг противоположного пола не воспринимается как полное зеркальное отражение.

Таблица 3. Результаты однофакторного дисперсионного анализа в группе однополых близнецов

ANOVA						
		Sum of Squares	Df	Mean Square	F	Sig.
Связная речь	Between Groups	0,813	2,000	0,406	0,837	0,447
	Within Groups	10,188	21,000	0,485		
	Total	11,000	23,000			
Звуковая культура речи	Between Groups	4,521	2,000	2,260	2,413	0,046
	Within Groups	22,469	21,000	1,070		
	Total	26,990	23,000			
Речевое развитие	Between Groups	2,255	2,000	1,128	0,752	0,56
	Within Groups	13,430	21,000	0,640		
	Total	15,685	23,000			

С помощью однофакторного дисперсионного анализа получены достоверные различия по параметру «звуковая культура речи» ($F=2,41$, при $p<0,04$) в группе однополых близнецов.

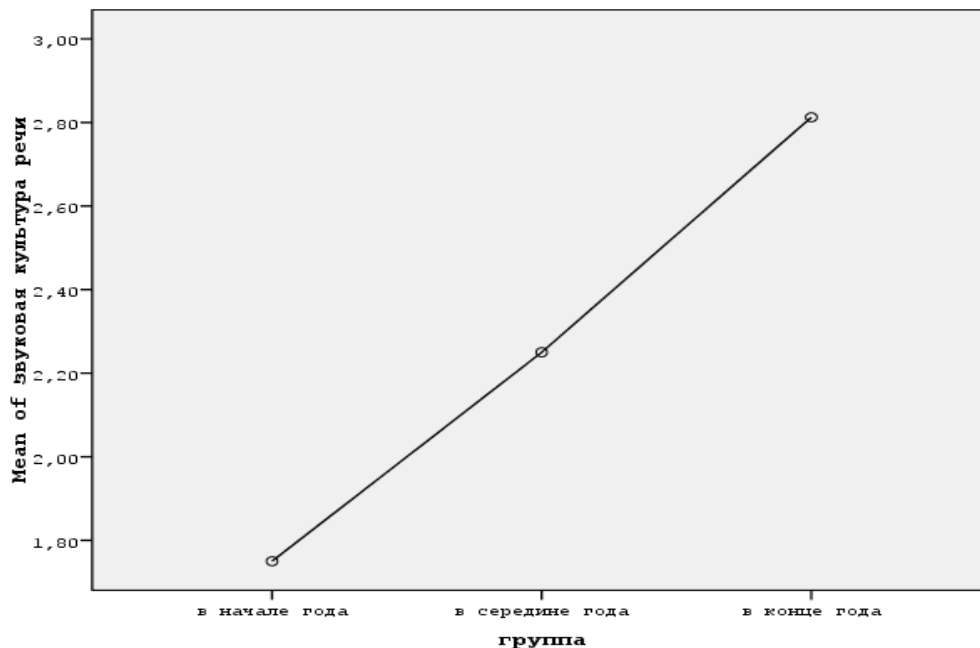


Рис. 2. Динамика по звуковой культуре речи в группе однополых близнецов.

На рисунке 2 мы можем видеть, что у однополых близнецов в конце года достоверно более высокие результаты по звуковой культуре речи, они более четко говорят, четко произносят и выделяют звуки, твердые, мягкие, звонкие, глухие. Развитие звуковой культуры речи, на наш взгляд, связано с особенностями близнецовой ситуации. Общение с сиблингом своего пола способствует развитию контроля над правильностью произношения, повышению произвольности в развитии речевых функций.

Список литературы:

1. Божович Л.И. Личность и ее формирование в детском возрасте. СПб. : Питер, 2008. 400 с.
2. Выготский Л.С. Вопросы детской психологии. СПб. : Союз, 2004. 220 с.
3. Выготский Л.С. Мышление и речь. М. : Лабиринт, 1996. 38 с.
4. Евсюкова И.И., Маслянюк Н.А. Состояние новорожденных и их дальнейшее развитие при многоплодной беременности после ЭКО // Проблемы репродукции. 2005. № 2. 28 с.

5. Егорова М.С. Близнецовые исследования: современные тенденции // Вопросы психологии. 2004. № 6. С. 128–129.
6. Кочубей Б.И., Семенов В.В. Близнецы: проблемы воспитания и развития. М. : Знание, 1985. 75 с.
7. Морозова Т.Б. Личностное развитие близнецов в процессе общения // Педагогика. 2003. № 3. С. 23–25.
8. Семенов В.В., Кочубей Б.И. Психологические очерки о близнецах. М. : Вопросы психологии, 2003. 104 с.
9. Чернов Д.Н. Речевое развитие детей-близнецов. М. : МГППУ, 2009. 126 с.
10. Zazzo R. Les jumeaux, le couple et la personne. Vol. 1–2. Paris, 1960; в рус. пер. Стадии психического развития ребенка // Развитие ребенка. М., 1968. 18 с.

References:

1. Bozhovich L.I. Lichnost' i ee formirovanie v detskom vozraste. SPb. : Piter, 2008. 400 p.
2. Vygot'skij L.S. Voprosy detskoj psihologii. SPb. : Sojuz, 2004. 220 p.
3. Vygot'skij L. S. Myshlenie i rech'. M. : Labirint, 1996. 38 p.
4. Evsjukova I.I., Masljanjuk N.A. Sostojanie novorozhdennyh i ih dal'nejshee razvitie pri mnogoplodnoj beremennosti posle JeKO // Problemy reprodukcii. 2005. № 2. 28 p.
5. Egorova M.S. Bliznecovye issledovanija: sovremennye tendencii // Voprosy psihologii. 2004. № 6. P. 128–129.
6. Kochubej B. I., Semenov V.V. Bliznecy: problemy vospitanija i razvitija M. : Znanie, 1985. 75 p.
7. Morozova T.B. Lichnostnoe razvitie bliznecov v processe obshhenija // Pedagogika 2003. № 3. P. 23–25.
8. Semenov V.V., Kochubej B.I. Psihologicheskie ocherki o bliznecah. M. : Voprosy psihologii, 2003. 104 p.
9. Chernov D.N. Rechevoe razvitie detej-bliznecov. M. : MGPPU, 2009. 126 p.
10. Zazzo R. Les jumeaux, le couple et la personne. Vol. 1–2. Paris, 1960; в рус. пер. Stadii psihicheskogo razvitija rebenka // Razvitie rebenka. M., 1968. 18 p.