

УДК 159.9

ЭМОЦИОНАЛЬНЫЙ ИНТЕЛЛЕКТ СТУДЕНТОВ ЮРИДИЧЕСКИХ ФАКУЛЬТЕТОВ НА РАЗНЫХ УРОВНЯХ ОБУЧЕНИЯ

Елунина Екатерина Евгеньевна

*Студентка 3 курса факультета психологии и педагогики
Алтайский государственный университет, Барнаул, Россия
e-mail: elunina.kat@mail.ru*

Аннотация. В статье представлены результаты сравнительного анализа показателей эмоционального интеллекта у студентов юридических факультетов колледжа и вуза. Выявлены взаимосвязи нервно-психической устойчивости и показателей эмоционального интеллекта.

Ключевые слова: студент, обучение, нервно-психическая устойчивость, эмоциональный интеллект.

EMOTIONAL INTELLIGENCE OF LAW STUDENTS AT DIFFERENT LEARNING LEVELS

Elunina Ekaterina Evgenevna

*3rd year student of Psychology and Pedagogy
Altai State University, Barnaul, Russia
e-mail: elunina.kat@mail.ru*

Abstract. The article presents the results of a comparative analysis of the indicators of emotional intelligence of students of law faculties of College and University. The interrelations of neuropsychic stability and indicators of emotional intelligence are revealed.

Key words: student, training, nervous-mental stability, emotional intelligence.

Профессиональная деятельность сотрудников силовых структур (юристов) связана с повышенными рисками для жизни и здоровья, высоким уровнем эмоциональной нагрузки, риском переживания стрессовых и кризисных состояний. Важным профессиональным качеством сотрудника силовых структур является способность адекватно оценивать происходящее, быть эмоционально-устойчивым, иметь способность контролировать свои эмоции и распознавать чужие. Достаточный уровень эмоционального интеллекта – это

необходимый критерий профессионального отбора сотрудников в полицию. Поэтому на развитие эмоционального интеллекта необходимо обращать внимание в процессе обучения студентов в колледже и вузе, при получении высшего или среднего специального образования.

Психологическую концепцию «эмоционального интеллекта», которая рассматривает эмоции как особый тип знания, разрабатывали в 1990 гг. американские ученые П. Салоуей и Дж. Майер. В соответствии с их концепцией, эмоциональный интеллект – способность понимать отношения личности, репрезентируемые в эмоциях, и управлять эмоциональной сферой на основе интеллектуального анализа и синтеза [6].

В ряде современных зарубежных и отечественных теорий эмоция рассматривается как особый тип знания. В соответствии с данным подходом к пониманию эмоций выдвигается понятие «эмоциональный интеллект», который определяется как: способность взаимодействовать с внутренней средой своих чувств и желаний [1, 2, 6] совокупность эмоциональных, личных и социальных способностей, которые оказывают влияние на общую способность кого-либо эффективно справляться с требованиями и давлением окружающей среды [4].

Д.В. Люсин не согласен с такой трактовкой эмоционального интеллекта, как когнитивной способности. По его мнению, нужно также рассматривать и личностные характеристики, общую направленность личности на эмоциональную сферу [5].

Эмоциональный интеллект, по Люсину Д.В., – это психологическое образование, формирующееся в ходе жизни человека под влиянием ряда факторов, которые обуславливают его уровень и специфические индивидуальные особенности. Он обозначил модель общего эмоционального интеллекта (ОЭИ), с которой представлена в Табл. 1. [5].

Таблица 1. Модель эмоционального интеллекта по Л.Д. Люсину

	МЭИ – Межличностный эмоциональный интеллект	ВЭИ – Внутрличностный эмоциональный интеллект
ПЭ– Понимание эмоций	МП – Понимание чужих эмоций	ВП – Понимание своих эмоций
УЭ – Управление эмоциями	МУ – Управление чужими эмоциями	ВУ – Управление своими эмоциями; ВЭ – контроль экспрессии

Обобщая данные определения, можно отметить, что человек с высоким уровнем развития эмоционального интеллекта обладает выраженными способностями к пониманию собственных эмоций и эмоций других людей, к управлению эмоциональной сферой, что обуславливает более высокую адаптивность и эффективность в общении.

Рабочие будни сотрудников проходят в постоянном стрессе. Они имеют ряд специфических особенностей. Первое – вся деятельность регламентирована государственными документами, которые обязывают следовать определенному порядку, даже говорить по регламенту. Второе – данные учреждения являются закрытыми, следовательно, очень ограничен круг общения. Третье – постоянная готовность к экстремальной ситуации, каким-либо негативным деяниям.

Немаловажно понимать не только эмоции других, прогнозировать их поведение, но и себя. Рефлексия играет важную роль в формировании профессионально зрелой позиции личности, которая основывается на самопознании и постоянной работе над собой, что необходимо для профессионального развития.

Сотрудникам постоянно приходится выдерживать, преодолевать физические и эмоциональные нагрузки, применяя при этом волевые усилия, решать межличностные противоборства. Продолжительная экстремальная ситуация обостряет чувство тревожности, потребности в безопасности, поддержке. Чтобы

удовлетворить данную потребность, необходим высокий уровень самообладания и саморегуляции. Сотрудники обязаны правильно подбирать слова, выражения, строить высказывания, подбирать необходимую интонацию для голоса. Также должны управлять своей мимикой, жестами, позой. Для них важно уметь взаимодействовать с людьми эмоционально заряженными, агрессивными, угрожающими мстостью и расправой, с суицидальными наклонностями и психическими отклонениями.

Цель исследования – сравнительный анализ структуры эмоционального интеллекта студентов колледжа и вуза.

В качестве гипотезы исследования было выдвинуто предположение: вероятно, что выпускники высших учебных заведений юридических факультетов имеют более высокие показатели эмоционального интеллекта, чем студенты колледжа. Их эмоции более осознаны, рефлексия, уровень управления своими и чужими эмоциями выше, чем у студентов колледжа.

Эмпирическая база исследования и выборка

Исследование проведено на базе Алтайского государственного университета и Алтайского государственного колледжа. В исследовании приняли участие студенты выпускных курсов юридического факультета – 66 студентов вуза и 34 студента колледжа.

Метод

Для исследования нервно-психической устойчивости использована методика определения нервно-психической устойчивости, риска, дезадаптации в стрессе «Прогноз-2» В.Ю. Рыбникова, для изучения структуры эмоционального интеллекта использован опросник эмоционального интеллекта «ЭМИН» Д.В. Люсина.

Результаты

Проанализируем структуру эмоционального интеллекта студентов колледжа. Наиболее высокие результаты получены по параметру внутриличностного эмоционального интеллекта, в части контроля внешнего проявления своих эмоций. Также высокие результаты получены по параметрам межличностного эмоционального интеллекта, пониманию чужих эмоций и управление чужими эмоциями. Студенты колледжа способны понимать чужие эмоции и достаточно хорошо контролировать внешнее проявление своих эмоций (см. Рис. 1).

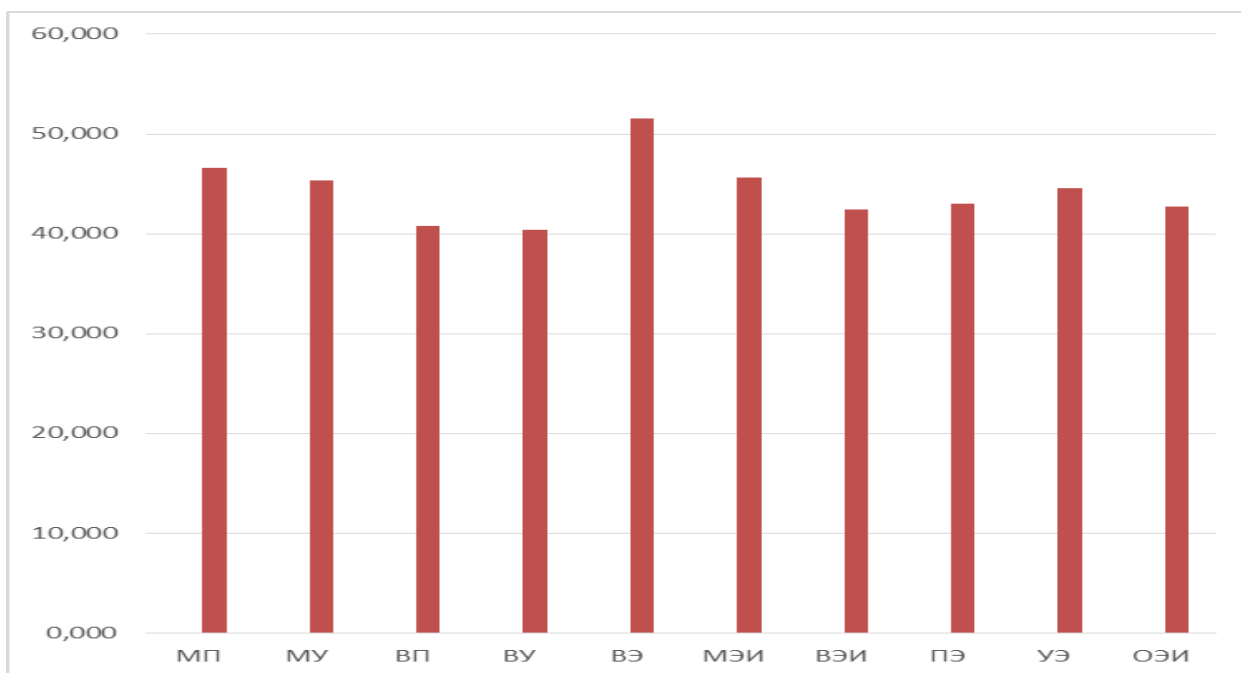


Рис. 1. Структура эмоционального интеллекта студентов колледжа.

Проанализируем структуру эмоционального интеллекта студентов вуза. Наиболее высокие результаты получены по параметрам внутриличностного эмоционального интеллекта, в части понимания своих эмоций и управления собственными эмоциями. В то же время наиболее низкие результаты получены по параметру «контроль экспрессии». Студенты вуза понимают свои эмоции, могут вызывать и поддерживать желательные эмоции и держать под контролем

нежелательные. Наиболее сложно для них контролировать внешнее проявление своих эмоций (см. Рис. 2).

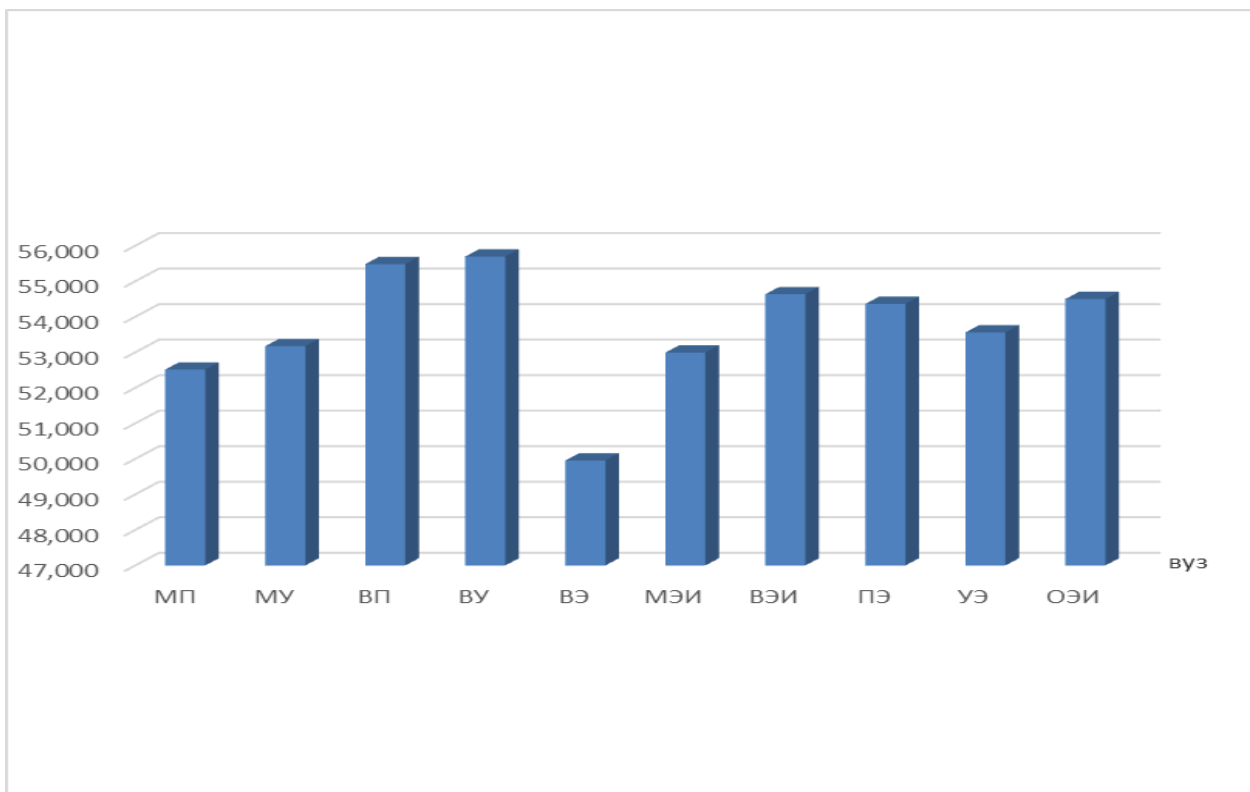


Рис. 2. Структура эмоционального интеллекта студентов вуза.

Проведем сравнительный анализ с помощью метода математической статистики U-критерия Манна – Уитни, который позволит на уровне значимости $p < 0,05$ выявить различия в значениях показателей эмоционального интеллекта студентов колледжа и вуза (см. Табл. 2, Рис. 3).

Таблица 2. Результаты сравнительного анализа показателей эмоционального интеллекта у студентов колледжа и вуза

Показатель	Группа	Значение	Z	p
ВП	вуз	55,48	2,4	0,01
	колледж	40,8		

ВУ	вуз	55,69	2,5	0,01
	колледж	40,4		
ВЭИ	вуз	54,63	1,98	0,04
	колледж	42,5		
ПЭ	вуз	54,36	1,85	0,05
	колледж	43		
ОЭИ	вуз	54,5	1,92	0,05
	колледж	42,7		

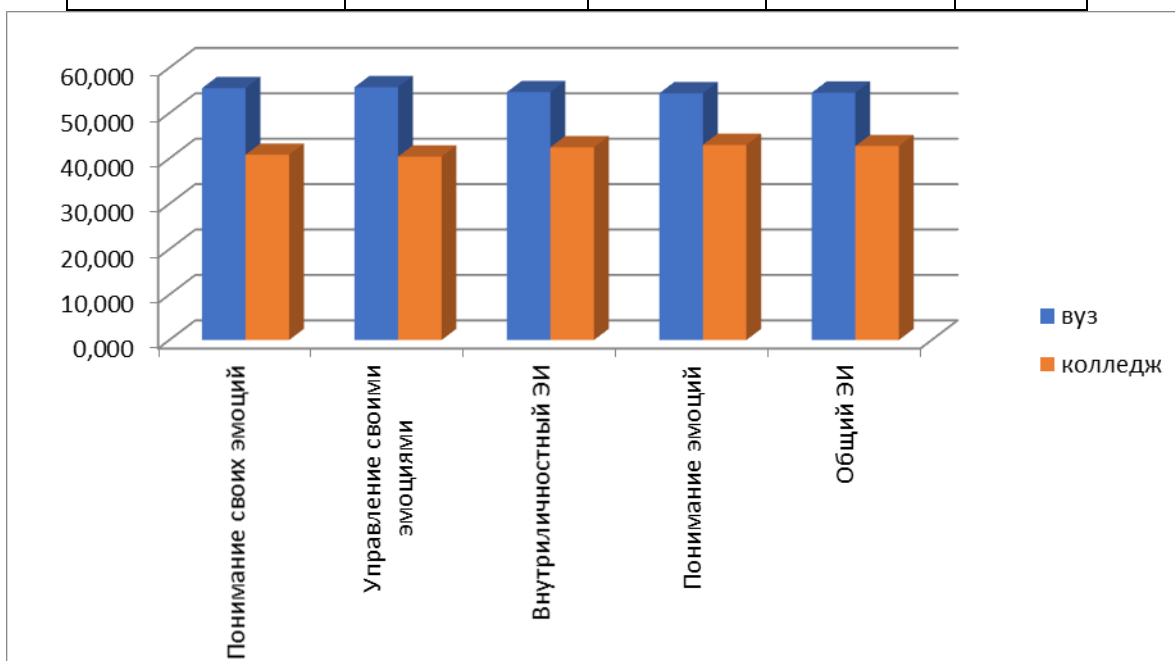


Рис. 3. Сравнительный анализ параметров эмоционального интеллекта.

Анализ показал следующие результаты. Общий эмоциональный интеллект студентов колледжа ниже, чем у студентов вуза. Студенты колледжа испытывают трудности по сравнению со студентами вуза в распознавании и идентификации своих эмоций, у них снижены понимание причин и способность к вербальному описанию эмоций, способности управлять своими эмоциями,

вызывать и поддерживать желательные эмоции и держать под контролем нежелательные.

Полученные результаты свидетельствуют о недостаточной сформированности показателей эмоционального интеллекта студентов вуза, что ведет к трудностям их адаптации к последующей профессиональной деятельности. Низкий уровень развития эмоционального интеллекта у студентов колледжа обуславливает необходимость дальнейшего высшего образования. Выпускник колледжа имеет высокий риск эмоционального выгорания, развития нервных срывов и профессиональной деформации.

Для выявления взаимосвязей между нервно-психической устойчивостью и параметрами самоотношения отдельно в группах студентов колледжа и вуза **был применен** корреляционный анализ Спирмена.

В группе студентов вуза получены положительные корреляции между шкалой нервно-психической устойчивости и таких показателей эмоционального интеллекта, как «Понимание чужих эмоций» ($r=0,446$, при $p \leq 0.0001$), «Понимание своих эмоций» ($r=0,539$, при $p \leq 0.0001$), «Управление своими эмоциями» ($r=0,564$, при $p \leq 0.0001$), «Контроль экспрессии» ($r=0,4$, при $p \leq 0.001$), «Межличностный эмоциональный интеллект» ($r=0,342$, при $p \leq 0.005$), «Внутриличностный эмоциональный интеллект» ($r=0,659$, при $p \leq 0.0001$), «Понимание эмоций» ($r=0,441$, при $p \leq 0.0001$), «Управление эмоциями» ($r=0,639$, при $p \leq 0.0001$), «Общий ЭИ» ($r=0,624$, при $p \leq 0.0001$). Полученные результаты свидетельствуют о том, что нервно-психическая устойчивость у студентов вуза положительно взаимосвязана с общим уровнем и показателями эмоционального интеллекта. Понимание чужих и своих эмоций, управление собственными эмоциями делают студентов более нервно-психически устойчивыми и, как следствие, готовыми к вхождению в профессиональную деятельность.

В группе студентов колледжа корреляционных связей между нервно-психической устойчивостью и показателями эмоционального интеллекта получено значительно меньше. Получены положительные корреляции нервно-психической устойчивости и таких шкал эмоционального интеллекта, как «Понимание своих эмоций» ($r=0,639$, при $p \leq 0.0001$), «Контроль экспрессии» ($r=0,449$, при $p \leq 0.01$), «Внутриличностный ЭИ» ($r=0,604$, при $p \leq 0.0001$), «Понимание эмоций» ($r=0,444$, при $p \leq 0.01$), «Управление эмоциями» ($r=0,436$, при $p \leq 0.01$) и «Общий ЭИ» ($r=0,496$, при $p \leq 0.0001$). Нервно-психическая устойчивость у студентов колледжа положительно взаимосвязана с пониманием и управлением своими эмоциями и контролем над экспрессией.

По результатам проведенного исследования можно сделать следующие **ВЫВОДЫ:**

1. Одним из профессионально-значимых качеств будущего юриста является нервно-психическая устойчивость.
2. Нервно-психическая устойчивость положительно взаимосвязана с показателями эмоционального интеллекта.
3. Сравнительный анализ показал, что показатели эмоционального интеллекта у студентов колледжа ниже, чем у студентов вуза.

Список литературы:

1. Андреева И.Н. Эмоциональный интеллект как феномен современной психологии. Новополюк : ПГУ, 2011. 388 с.
2. Вахрушева Л.Н. Выраженность структурных и качественных характеристик эмоционального интеллекта на этапе юности и ранней взрослости : автореф. дис. ... канд. психол. наук. М., 2011. 20 с.
3. Грибкова О.В. Взаимосвязь личностной тревожности и эмоционального интеллекта у студентов младших курсов гуманитарных

специальностей // Вестник Самарской гуманитарной академии. Серия: Психология. 2012. № 1 (11). С. 3–8.

4. Краснопольская Н.С. Взаимосвязь эмоционального интеллекта и жизнестойкости студентов вуза // Вестник Брянского государственного университета. Серия: Педагогика и психология. 2012. № 1. С. 150–154.

5. Люсин Д. В. Современные представления об эмоциональном интеллекте // Социальный интеллект: Теория, измерение, исследования / под ред. Д.В. Люсина, Д.В. Ушакова. М. : Институт психологии РАН, 2004. С. 29–36.

6. Робертс Р.Д., Мэттьюс Дж., Зайднер М., Люсин Д.В. Эмоциональный интеллект: проблемы теории, измерения и применения на практике // Психология. Журнал Высшей школы экономики. 2004. Т. 1. № 4. С. 3–26.

References:

1. Andreeva I.N. Emotsionalnyiy intellekt kak fenomen sovremennoy psihologii. Novopolotsk : PGU, 2011. 388 s.

2. Vahrusheva L.N. Vyirazhennost strukturnyih i kachestvennyih harakteristik emotsionalnogo intellekta na etape yunosti i ranney vzroslosti : avtoref. dis. ... kand. psihol. nauk. M., 2011. 20 s.

3. Gribkova O.V. Vzaimosvyaz lichnostnoy trevozhnosti i emotsionalnogo intellekta u studentov mladshih kursov gumanitarnyih spetsialnostey // Vestnik Samarskoy gumanitarnoy akademii. Seriya: Psihologiya. 2012. № 1 (11). S. 3–8.

4. Krasnopolskaya N.S. Vzaimosvyaz emotsionalnogo intellekta i zhiznestoykosti studentov vuza // Vestnik Bryanskogo gosudarstvennogo universiteta. Seriya: Pedagogika i psihologiya. 2012. № 1. S. 150–154.

5. Lyusin D.V. Sovremennyye predstavleniya ob emotsionalnom intellekte // Sotsialnyiy intellekt: Teoriya, izmerenie, issledovaniya / pod red. D.V. Lyusina, D.V. Ushakova. M.: Institut psihologii RAN, 2004. S. 29–36.

6. Roberts R.D., Mettyus Dzh., Zaydner M., Lyusin D.V. Emotsionalnyiy intellekt: problemyi teorii, izmereniya i primeneniya na praktike // Psihologiya. Zhurnal Vysshey shkolyi ekonomiki. 2004. T. 1. № 4. S. 3–26.