

УДК 159.99

**ЛИЧНОСТНЫЕ ОСОБЕННОСТИ ПОДРОСТКОВ, СКЛОННЫХ К
РИСКОВОМУ ПОВЕДЕНИЮ*****Барканова Ольга Владимировна,****Кандидат психологических наук, доцент,**Доцент кафедры психологии, Красноярский государственный педагогический университет им. В.П. Астафьева, г. Красноярск, Россия**e-mail: barkanova@inbox.ru****Ядрышниковая Татьяна Леонидовна,****Кандидат психологических наук, доцент,**Доцент кафедры общей и специальной педагогики и психологии, Красноярский краевой институт повышения квалификации и профессиональной переподготовки работников образования, г. Красноярск, Россия**e-mail: tatleo@bk.ru*

В статье обоснована актуальность исследования проблемы склонности и вовлеченности современных подростков в разные виды рискованного поведения. Целью статьи является представление результатов эмпирического исследования типологических личностных особенностей подростков, склонных к рискованному поведению. Исследование проведено на выборке из 104 подростков 14–16 лет с помощью комплекса личностных опросников и метода ранговой корреляции Спирмена. Результаты показывают выраженную склонность к рискованному поведению большинства подростков и предрасположенность к разным видам рискованного поведения подростков с определенными типологическими личностными особенностями. Проведенное исследование вносит вклад в создание психологического портрета подростков, склонных к рискованному поведению, и помогает уточнить направления и содержание психолого-педагогической коррекционной и психотерапевтической работы с данной категорией.

Ключевые слова: рискованное поведение, адреналиномания, подростковый возраст, типологические личностные особенности, психологический портрет

**PERSONALITY CHARACTERISTICS OF ADOLESCENTS PRONE TO
RISK-TAKING BEHAVIOR*****Barkanova Olga Vladimirovna,****Candidate of Psychological Sciences, Associate Professor,
Department of Psychology, Krasnoyarsk State Pedagogical
University named after V.P. Astafyev, Krasnoyarsk, Russia**e-mail: barkanova@inbox.ru****Yadryshnikova Tatyana Leonidovna,****Candidate of Psychological Sciences, Associate Professor,
Krasnoyarsk Regional Institute for Advanced Training and Professional
Retraining of Education Workers, Krasnoyarsk, Russia**e-mail: tatleo@bk.ru*

This article emphasizes the importance of researching contemporary adolescents' tendencies and involvement in various forms of risk-taking behavior. The primary objective is to present the results of an empirical study examining the personality characteristics of adolescents who are prone to such behaviors. The study involved a sample of 104 adolescents aged 14 to 16 and utilized a set of personality questionnaires along with Spearman rank correlation for analysis. The findings reveal that a significant majority of the adolescents exhibit a strong inclination toward risk-taking behavior, as well as a predisposition to engage in different types of risky activities based on specific personality characteristics.

This research contributes to the development of a psychological profile for adolescents who engage in risk-taking behavior, providing valuable insights for guiding psychological, pedagogical, and therapeutic interventions aimed at addressing these tendencies in at-risk youth.

Keywords: risk-taking behavior, adrenaline addiction, adolescence, typological personality characteristics, psychological profile

Проблема рискованного поведения является предметом научных психологических исследований с 20-х гг. XX века, однако на раннем этапе эти исследования касались в основном вынужденного рискованного поведения и принятия решений в экстренных ситуациях в профессиональной сфере (в профессиях экстремального ряда). Рискованность как свойство личности (готовность к риску в ситуациях, когда риска можно избежать) стала предметом интереса ученых с 60-х гг. XX века [10], и с тех пор актуальность проблемы только возрастает. По данным ВОЗ еще десятилетней давности, около 30% подростков до 15 лет были включены в те или иные виды рискованного поведения [1], однако сегодняшние реалии демонстрируют значительный количественный и качественный рост показателей в этой сфере. Налицо не только статистическое увеличение числа рискованных подростков, но и появление все новых моделей и видов рискованной активности, которые, к сожалению, нередко приводят к травматизму или смерти. В связи с этим необходимо исследовать причины вовлеченности современных подростков в разные виды рискованного поведения, выделить факторы, оказывающие влияние на степень вовлеченности и зависимости подростков от этого вида активности, и определить направления и содержание психологической работы с такими молодыми людьми с целью профилактики и минимизации негативных последствий рискованной активности.

Теоретический анализ выявил ряд неопределенностей и расхождений, касающихся аппарата научного исследования рискованного поведения. В

зарубежной психологии и психиатрии для обозначения исследуемой проблемы используют термин «рисковое поведение» (risk-taking behavior), в отечественных научных публикациях часто встречается термин «адреналиномания» (С.И. Ворошолин, А.В. Смирнов и др.). Открытым остается вопрос о нормативности такого поведения. Значительная часть публикаций по проблеме размещена в научных журналах по медицине, клинической и специальной психологии, однако диагноз «рисковое поведение» отсутствует в современных классификациях болезней. Психиатры соотносят рисковое поведение с диссоциальным расстройством личности (F60.2 по ICD-10 или 301.7 по DSM-IV) или расстройствами привычек и влечений (F63); с авантюрным типом личности (акцентуацией по J.M. Oldham, L.B. Morris); с одним из видов аддиктивного поведения [2]. Психологи склонны рассматривать рисковое поведение как аддиктивное, поскольку оно отвечает всем критериям, характерным для аддикций. Можно заключить, что нормативным рисковое поведение до сих пор остается в ситуациях оправданного риска (экстремальные профессии, экстренные ситуации и т. п.). В ситуациях добровольности принятия риска при неопределенности исхода, большой вероятности негативных последствий и субъективном ощущении вероятности положительных последствий рисковое поведение можно рассматривать скорее как отклоняющееся от нормы [1].

Уровень диссоциальности рисковых подростков довольно вариативен и отличается в зависимости от вида рискового поведения. Специалисты выделяют две группы видов рискового поведения: позитивная склонность (экстремальные виды спорта) и негативная склонность (противозаконные виды активности: ружфинг, зацепинг, экстремальное селфи, сталкерство и т. п.) [2, 17]. Люди, вовлеченные в первую группу видов рискового поведения и профессии экстремального ряда, отличаются более высокой степенью социализированности, нежели адепты второй группы. С другой стороны, вовлеченность в один из видов рискового поведения с большой долей

вероятности ведет к включенности подростка и в другие его виды, более того, адреналиномания часто сочетается с другими видами аддикций (алкоголизмом, гемблингом, трудоголизмом, любовной зависимостью) [1, 9].

Психологический портрет рискованных подростков достаточно хорошо представлен в научной литературе. Перечень их личностных характеристик включает авантюризм, смелость, мужественность, энергичность, харизматичность, маккиавеллизм, импульсивность, нейротизм, независимость (нон-конформизм), эгоцентризм, гедонизм. Эти люди склонны жить одним днем, не испытывать чувства вины или социальной ответственности, у них снижен инстинкт самосохранения и повышена потребность в сильных ощущениях [1, 2, 5, 12, 16].

Существующие модели и концепции рискованного поведения в основном связаны с объяснением причин его формирования у молодых людей [1, 2, 4, 10]. Эти причины можно условно разделить на три группы (биологические, личностные, социальные). Первая группа концепций объясняет рискованное поведение химическими, генотипическими и нейробиологическими факторами (дофаминовой зависимостью, связанной с мутациями соответствующего гена, гормональными половыми и возрастными особенностями) [1, 2, 7, 8, 14, 18]. Вторая группа моделей апеллирует к личностным факторам, таким как потребность в испытании и преодолении себя, реализации своих способностей, самоутверждении и самопознании, преодолении комплекса неполноценности и экзистенциальной тревоги. [2, 3, 12, 16]. Третья группа теорий объясняет рискованное поведение социальными факторами: механизмами естественного отбора в социуме, групповыми процессами (принятием подростка референтной группой, завоеванием им статуса в ней, инициацией), состоянием пресыщенности и бытовой скуки, безнадзорности, особенностями семейного воспитания и сценариев, социальными нормами, ценностями и аттитюдами, уровнем материально-технического прогресса и развитием сети Интернет [2, 6, 11, 13, 15].

Используемые на практике методы и технологии психолого-педагогической работы с рисковыми подростками включают просвещение и информирование (о факторах риска и возможных последствиях, здоровом образе жизни и безопасном поведении); вовлечение в просоциальную и творческую активность; индивидуальное консультирование и тренинги (нацеленные на самопознание, самоуправление, развитие социальных навыков, смыслов и ценностей, рефлексии, ответственности). Образовательные организации в качестве основной цели ставят создание необходимых условий для реализации указанных направлений психолого-педагогической работы [3, 6, 11, 13].

С целью исследования личностных особенностей и уточнения психологического портрета подростков, склонных к рисковому поведению, нами было проведено эмпирическое исследование на выборке из 104 обучающихся 14–16 лет МБОУ СШ г. Красноярска. Для диагностики склонности подростков к рисковому поведению применялся опросник «Самооценка склонности к экстремально-рискованному поведению» (М. Цуккерман), в котором отражены ключевые характеристики рискованной личности, а также рассчитан интегральный показатель склонности к рисковому поведению.

Для решения поставленных в исследовании задач были использованы типологические личностные опросники. Типологический подход дает комплексное описание личности, а также позволяет объяснить и спрогнозировать ее поведение в разных сферах. В исследовании были использованы три типологии личности: акцентуаций, самооценки и притязаний, эннеатипов. Акцентуации личности рассматриваются с позиции классической теории К. Леонгарда как заострение ряда индивидуальных свойств (темпераментных и характерологических), представляющих вариант нормы, и несущих в себе позитивный или негативный потенциал развития в зависимости от обстоятельств жизни человека. Соответственно, для исследования

акцентуаций подростков использовался «Характерологический опросник К. Леонгарда – Г. Шмишека».

Типология самооценки и притязаний рассмотрена с позиции классических теорий отечественных психологов по данной проблеме (И.С. Кона, И.И. Чесноковой, Л.Д. Олейника, В.В. Столина, О.Е. Андроновой и др.). Этот подход предполагает понимание самооценки как эмоционально-оценочного компонента самосознания личности и выделение адекватного и неадекватного типов самооценки и притязаний. Адекватный тип, в свою очередь, включает низкий, средний и высокий уровень выраженности исследуемых свойств, а неадекватный тип – заниженный и завышенный уровни. В нашем исследовании использована релевантная данному подходу «Методика диагностики самооценки и уровня притязаний Т.В. Дембо – С.Я. Рубинштейн» (в модификации А.М. Прихожан).

Эннеаграмма – типологическая модель личности, синтезированная из восточных и западных философских и психологических теорий и используемая в зарубежной психологической практике с середины XX века (Г. Гурджиев, О. Ичазо, К. Наранхо, Д. Лилли, Х. Палмер, Д. Рисо, Р. Хадсон, Х. Макани, Ф. де Буа Санти и др.). В ряде научных исследований доказана связь эннеатипов и характерологических типов личности (акцентуаций, личностных расстройств) (К. Наранхо, Ф. Перлз, Р. Кеттелл и др.). В отечественной психологической практике эннеаграмма стала применяться сравнительно недавно в психотерапии, психологическом консультировании, коучинге, конфликтологии и медиации, управлении персоналом (М. Калдина, О. Орлова и др.). Модель описывает девять типов личности, присущие им паттерны мышления и поведения в трех основных жизненных ситуациях (повседневности, стресса и безопасности), бессознательные мотивы, эмоции и фиксации, которые стоят за этими паттернами, а также предлагает пути психотерапии и личностного развития. Для исследования эннеатипов подростков был задействован опросник Р. Теллона и М. Сикоры «Профиль личности по Эннеаграмме».

Для исследования взаимосвязи показателей методик использовался метод ранговой корреляции Ч. Спирмена (статистическая программа StatgraphicsPlus v.5.0.).

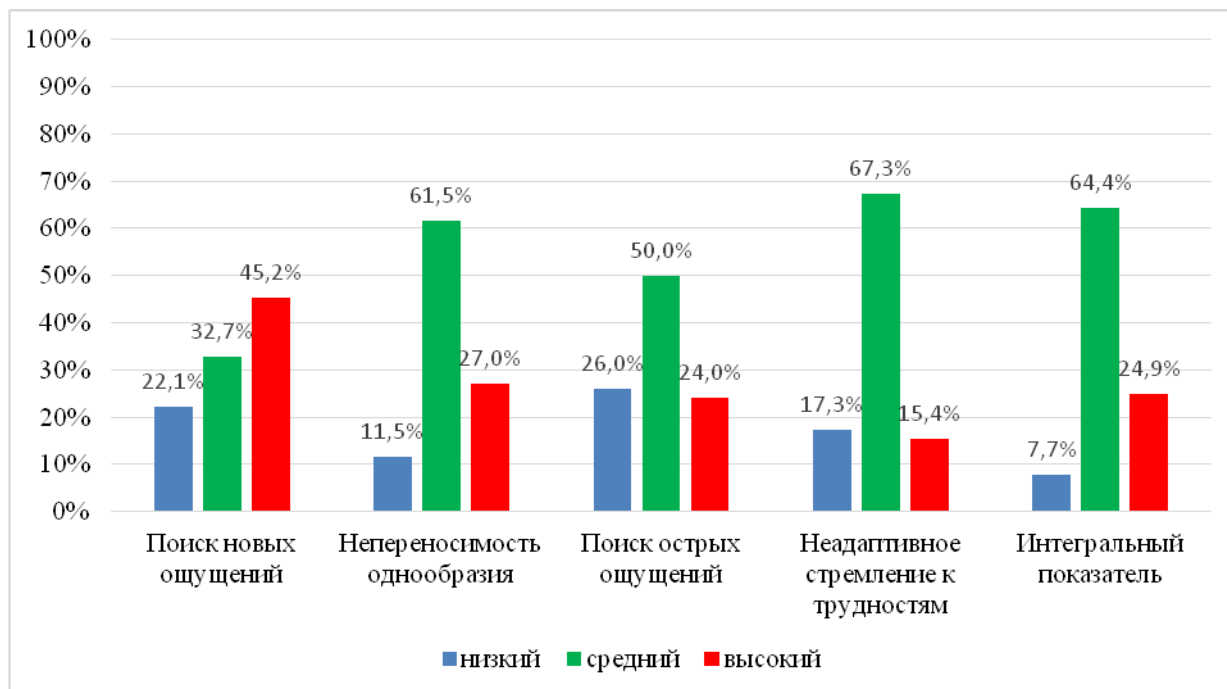


Рис. 1. Уровневое распределение по выборке показателей склонности к экстремально-рисковому поведению опросника М. Цуккермана, в %

Из рис. 1 видно, что у значительной части исследуемых подростков наблюдается средний уровень выраженности показателей склонности к экстремально-рисковому поведению, а около четверти испытуемых показали высокий уровень склонности. Лишь небольшой процент подростков (от 7,7% до 26% по разным шкалам) демонстрируют низкий уровень выраженности как отдельных характеристик, так и общей склонности к рисковому поведению. Такие результаты можно объяснить возрастными психологическими особенностями подростков, массовой популярностью и доступностью различных экстремальных видов активности, общим состоянием тревоги и неопределенности в мире (SHIVA-TACI-мир), а также общим уровнем развития культуры, ценностей и смыслов в современном социуме (в частности, преобладанием эгоистических и гедонистических ценностей).

Далее перейдем к описанию личностных типологических особенностей подростков, склонных к рисковому поведению, выявленных на основе данных корреляционного анализа.

Таблица 1. Значения корреляционных связей показателей склонности к рисковому поведению и акцентуаций по опроснику К. Леонгарда – Г. Шмишека (1-10), а также уровня самооценки и уровня притязаний

	Акцентуации										УСО	УП
	1	2	3	4	5	6	7	8	9	10		
ПОО	0,19*			0,2**								
НО								0,18*				
ПНО	0,22**											
НСТ	0,18*				0,22**							
ИП	0,25**				0,24**							

Примечания: ПОО – Поиск острых ощущений, НО – Непереносимость однообразия, ПНО – Поиск новых ощущений, НСТ – Неадаптивное стремление к трудностям, ИП – Интегральный показатель склонности к экстремально-рисковому поведению; Акцентуации: 1 – демонстративность, 2 – ригидность, 3 – педантичность, 4 – возбудимость, 5 – гипертимность, 6 – дистимичность, 7 – тревожность, 8 – циклотимичность, 9 – аффективность, 10 – эмотивность; УСО – уровень самооценки, УП – уровень притязаний; *слабая связь (тенденция $p \leq 0,09$), ** умеренная связь ($p \leq 0,05$), *** сильная связь ($p \leq 0,01$).

Из таблицы 1 видно, что существует прямая связь между показателями склонности к рисковому поведению и четырьмя акцентуациями личности: демонстративным (1), возбудимым (4), гипертимным (5), циклотимичным (8). Демонстративный тип личности (истеричный, жаждущий внимания, яркий, эмоциональный, лживый, склонный к вытеснению) предрасположен к поиску как острых, так и новых ощущений, демонстрирует неадаптивное стремление к трудностям и, в целом, имеет выраженную склонность к рисковому поведению. Возбудимый тип личности (импульсивный, нетерпимый, вспыльчивый, неуправляемый, инстинктивный) склонен к поиску острых ощущений. Гипертимному типу личности (общительный, энергичный, жизнерадостный,

легкомысленный, увлекающийся) свойственны неадаптивное стремление к трудностям (стремление находить трудности и справляться с ними, инициировать конфликты в коллективе) и выраженная общая склонность к рисковому поведению. Циклотимичному типу свойственна непереносимость однообразия во время гипертимной (маниакальной) фазы.

Значимых корреляционных связей между показателями склонности к рисковому поведению и уровнем самооценки и притязаний у исследуемых подростков не обнаружено. Можно предположить, что склонность к рисковому поведению могут демонстрировать подростки с разным уровнем самооценки и притязаний.

Таблица 2. Значения корреляционных связей показателей склонности к рисковому поведению и эннеатипов (1–9)

	Эннеатипы								
	1	2	3	4	5	6	7	8	9
ПОО	0,2**	0,29***	0,31***	0,5***					0,2**
НО		0,45***	0,55***	0,51***					0,27**
ПНО		0,24**	0,17*	0,31***		- 0,31***			0,24**
НСТ	0,27***	0,31***	0,24**	0,18*				0,2**	
ИП	0,22**	0,46***	0,45***	0,56***					0,32***

Примечание: ПОО – Поиск острых ощущений, НО – Непереносимость однообразия, ПНО – Поиск новых ощущений, НСТ – Неадаптивное стремление к трудностям, ИП – Интегральный показатель склонности к экстремально-рисковому поведению; Эннеатипы: 1 – Перфекционист, 2 – Помощник, 3 – Достигатель, 4 – Индивидуалист, 5 – Наблюдатель, 6 – Скептик, 7 – Авантюрист, 8 – Босс, 9 – Посредник; *слабая связь (тенденция $p \leq 0,09$), ** умеренная связь ($p \leq 0,05$), *** сильная связь ($p \leq 0,01$).

Из таблицы 2 видно, что к поиску острых ощущений склонны такие эннеатипы, как «Перфекционист (1), «Помощник» (2), «Достигатель» (3),

«Индивидуалист» (4), «Посредник» (9). Непереносимость однообразия демонстрируют «Помощник» (2), «Достигатель» (3), «Индивидуалист» (4) и «Посредник» (9). К поиску новых ощущений стремятся эннеатипы «Помощник» (2), «Достигатель» (3), «Индивидуалист» (4) и «Посредник» (9), и это совершенно не свойственно «Скептику» (6). Неадаптивное стремление к трудностям характеризует такие эннеатипы как «Перфекционист» (1), «Помощник» (2), «Достигатель» (3), «Индивидуалист» (4), «Босс» (8). И выраженная общая склонность к экстремально-рисковому поведению характерна для эннеатипов «Перфекционист» (1), «Помощник» (2), «Достигатель» (3), «Индивидуалист» (4), «Посредник» (9).

Таким образом, пять из девяти эннеатипов имеют явно выраженную склонность к рисковому поведению, однако при этом мотивы и цели у них разные. «Перфекционисты» стремятся к высоким результатам в деятельности и отношениях, ставят высокую планку достижений, требовательны к себе и другим, впадают в раздражение от несовершенства мира. Их риски связаны с достижением высоких результатов и идеалов, реализации целей, в этом – источник их удовольствия. Похожая ситуация у «Достигателя», только к высоким достижениям он стремится ради личного статуса, успеха, высокого положения, реализации амбиций. «Помощник» и «Посредник» – типы чрезвычайно просоциальные. «Помощник» ориентирован на общение, групповые ценности и поддержку других, а «Посредник» выступает в роли миротворца и хранителя комфортного психологического климата в коллективе. Рисковое поведение такие подростки будут демонстрировать скорее «за компанию», чтобы сохранить хорошие отношения и положительный статус в референтной группе. «Индивидуалист» стремится обрести ценность, фокусируясь на своем внутреннем мире, наполненном чувствами и переживаниями, это – человек настроения. На фазе подъема он общителен и полон жизни, стремится к интенсивным переживаниям и к таким ситуациям, в которых он может по-настоящему выразить себя, свой внутренний мир. Он

высоко ценит уникальность, ему важно найти что-то, что делало бы его жизнь особенной, не такой, как у всех, и рискованные виды активности как раз могут ему предоставить такую возможность.

На основании результатов проведенного исследования можно сформулировать следующие выводы:

1. Склонность к рисковому поведению как свойство личности современных подростков является все более распространяющимся феноменом и, с учетом трагических последствий рискованной активности для жизни и здоровья молодых людей, является видом поведения, требующим исследований и разработки необходимых мероприятий психолого-педагогической коррекции.

2. Рисковое поведение (адреналиномания) является видом аддиктивного поведения и в ситуациях неоправданного добровольного риска с высокой ценой для здоровья и жизни человека может рассматриваться как отклоняющееся от нормы, поскольку является самоповреждающим и снижает возможности социализации личности. Психологические исследования проблемы помогут внести вклад в соответствующие разделы психологии отклоняющегося поведения и клинической психологии.

3. Эмпирическое исследование позволило определить, что большинство подростков имеют умеренную или выраженную склонность к рисковому поведению. На наш взгляд, это можно объяснить влиянием ряда социальных факторов: уровнем развития ценностей и идеалов в обществе, материальной, технической и информационной доступностью рискованных видов активности.

4. На основе данных корреляционного анализа были выявлены личностные типологические особенности подростков, склонных к рисковому поведению. К рисковому поведению предрасположены подростки возбужденного, демонстративного, гипертимного и циклотимичного акцентуированных типов личности. Склонность к рисковому поведению не связана с уровнем самооценки и притязаний и может быть свойственна подросткам с разными типами и уровнями самооценки и притязаний. К рисковому поведению

предрасположены подростки эннеатипов «Перфекционист» и «Достигатель», ориентированных на достижения и успех, эннеатипов «Помощник» и «Посредник», ориентированных на групповые ценности и общение и эннеатипа «Индивидуалист», сфокусированного на самовыражении и поиске уникального в себе и в мире.

5. Полученные результаты позволяют дополнить психологический портрет личности склонных к риску подростков и на основании особенностей выделенных типов определить направления и содержание психолого-педагогической коррекции и психотерапии подростков, склонных к рисковому поведению.

Список литературы:

1. Авдулова Т.П., Витковская Е. В., Поневаж Е. В. Рисковое поведение в юности: отклонение или норма? // Клиническая и специальная психология. 2013. Том 2. № 3. С. 62–73.
2. Ворошилин С.И. Аддиктивное рисковое поведение как проявление снижения инстинкта самосохранения // Суицидология. 2013. Т. 4. № 1. С. 61–68.
3. Григорьева А.А. Обзор научных исследований, посвященных проблеме рискованного поведения подростков как вида аутоагрессии // Психология. Психофизиология. 2020. Т. 13. № 4. С. 39–48. Doi: 10.14529/jpps200405.
4. Дик П.В. Психологические концепции риска и рискованного поведения // Философия и социальные науки. 2008. № 3. С. 63–68.
5. Жихарева Л.В. Психологические особенности склонности к рискованному поведению подростков в сетевых сообществах // Мир науки. Педагогика и психология. 2023. Т. 11, № 3. URL: <https://mir-nauki.com/PDF/33PSMN323.pdf>
6. Крылова Н.В. Жизнь как сценарий: природа и происхождения сценария аддиктивной личности // Современные представления о психической норме и патологии: психологический, клинический и социальный аспекты / Отв. ред. Н. Б. Белопольская. М. : Когито-Центр, 2015. С. 103–109.
7. Семенова А.В. Склонность к риску в подростковом и юношеском возрасте // Педагогика: история, перспективы. 2019. Том 3. № 5. С. 131–136. Doi: 10.17748/2686-9969-2020-3-5-131-136.
8. Смирнов А.В., Прядин В.П. Аддиктивное поведение с позиций эволюционно-этологического подхода // Психологическое знание: история и методология. 2012. № 1. С. 84–96.
9. Смирнов А.В. Эмпирическое исследование коморбидности (сочетанности) аддикций // Вестник МГОУ. Серия «Психологические науки». 2011. № 3. С. 37–44.

10. Солнцева Г.Н., Смолян Г.Л. Психологические механизмы и модели «рискового поведения» // Труды ИСА РАН. 2007. Т. 31. С. 231–244.
11. Фахрадова Л.Н., Разварина И.Н., Смолева Е.О. Рискованное деструктивное поведение подростков и условия его формирования // Проблемы развития территории. 2017. № 1. С. 114–129.
12. Шиляева И.Ф. Личностные факторы рискованного поведения подростков // Вектор науки ТГУ. Серия: Педагогика, психология. 2019. № 1 (36). С. 69–74. Doi: 10.18323/2221-5662-2019-1-69 74.
13. Ульянова И.В., Попова Т. А. Рискованное поведение подростков как педагогический феномен // Современные наукоемкие технологии. 2016. № 9-2. С. 343–349.
14. Bierzynska M., Sobczak P. A., Kozak A., Bielecki M., Strelau J. and Kossut M.M. No Risk, No Differences. Neural Correlates of Temperamental Traits Revealed Using Naturalistic fMRI Method // *Frontiers in Psychology*. 2019. Doi: 10.3389/fpsyg.2019.01757
15. Ciranka S. and van den Bos W. Social Influence in Adolescent Decision-Making: A Formal Framework // *Frontiers in Psychology*. 2019. Doi: 10.3389/fpsyg.2019.01915
16. De-Juan-Ripoll C., ChicchiGiglioli I.A., Llanes-Jurado J., Marín-Morales J. and Alcañiz M. Why Do We Take Risks? Perception of the Situation and Risk Proneness Predict Domain-Specific Risk Taking // *Frontiers in Psychology*. 2021. Doi: 10.3389/fpsyg.2021.562381
17. Duell N., Steinberg L. Positive risk taking in adolescence // *Child Development Perspective*. 2019. Vol. 13. P. 48–52. Doi: 10.1111/cdep.12310
18. Lee T-H., Qu Y. and Telzer E. H. Neural Representation of Parental Monitoring and Links to Adolescent Risk Taking // *Frontiers in Neuroscience*. 2019. Doi: 10.3389/fnins.2019.01286

References:

1. Avdulova T.P., Vitkovskaja E. V., Ponevazh E. V. Riskovoe povedenie v junosti: otklonenie ili norma? *Klinicheskaja i special'naja psihologija*. 2013. Vol. 2, No 3. P. 62–73.
2. Voroshilin S.I. Addiktivnoe riskovoe povedenie kak projavlenie snizhenija instinkta samosohranenija. *Suicidologija*. 2013. Vol. 4. No 1. P. 61–68.
3. Grigor'eva A.A. Obzor nauchnyh issledovanij, posvjashhennyh probleme riskovannogo povedenija podrostkov kak vida autoagressii. *Psihologija. Psihofiziologija*. 2020. Vol. 13. No 4. P. 39–48. Doi: 10.14529/jpps200405.
4. Dik P.V. Psihologicheskie koncepcii riska i riskovannogo povedenija. *Filosofija i social'nye nauki*. 2008. No 3. P. 63–68.
5. Zhihareva L.V. Psihologicheskie osobennosti sklonnosti k riskovannomu povedeniju podrostkov v setevyh soobshhestvah. *Mir nauki. Pedagogika i psihologija*. 2023. Vol. 11, No 3. URL: <https://mir-nauki.com/PDF/33PSMN323.pdf>
6. Krylova N.V. Zhizn' kak scenarij: priroda i proishozhdenija scenarija addiktivnoj lichnosti. *Sovremennye predstavlenija o psihicheskoj norme i patologii*:

psihologicheskij, klinicheskij i social'nyj aspekty. Otv. red. N. B. Belopol'skaja. M. : Kogito-Centr, 2015. P. 103–109.

7. Semenova A.V. Sklonnost' k risku v podrostkovom i junosheskom vozraste. *Pedagogika: istorija, perspektivy*. 2019. Vol. 3, No 5. P. 131–136. doi: 10.17748/2686-9969-2020-3-5-131-136.

8. Smirnov A.V., Prjadein V.P. Addiktivnoe povedenie s pozicij jevoljucionno-jetologicheskogo podhoda. *Psihologicheskoe znanie: istorija i metodologija*. 2012. No 1. P. 84–96.

9. Smirnov A.V. Jempiricheskoe issledovanie komorbidnosti (sochetannosti) addikcij. *Vestnik MGOU. Serija «Psihologicheskie nauki»*. 2011. No 3. P. 37–44.

10. Solnceva G.N., Smoljan G.L. Psihologicheskie mehanizmy i modeli «riskovogo povedenija». *Trudy ISA RAN*. 2007. Vol. 31. P. 231–244.

11. Fahradova L.N., Razvarina I.N., Smoleva E.O. Riskovannoe destruktivnoe povedenie podrostkov i uslovija ego formirovanija. *Problemy razvitija territorii*. 2017. No 1. P. 114–129.

12. Shiljaeva I.F. Lichnostnye faktory riskovannogo povedenija podrostkov. *Vektor nauki TGU. Serija: Pedagogika, psihologija*. 2019. No 1 (36). P. 69–74. Doi: 10.18323/2221-5662-2019-1-69 74.

13. Ul'janova I.V., Popova T. A. Riskovannoe povedenie podrostkov kak pedagogicheskij fenomen. *Sovremennye naukoemkie tehnologii*. 2016. No 9-2. P. 343–349.

14. Bierzynska M., Sobczak P.A., Kozak A., Bielecki M., Strelau J. and Kossut M.M. No Risk, No Differences. Neural Correlates of Temperamental Traits Revealed Using Naturalistic fMRI Method. *Frontiers in Psychology*. 2019. Doi: 10.3389/fpsyg.2019.01757

15. Ciranka S. and van den Bos W. Social Influence in Adolescent Decision-Making: A Formal Framework. *Frontiers in Psychology*. 2019. Doi: 10.3389/fpsyg.2019.01915

16. De-Juan-Ripoll C., ChicchiGiglioli I.A., Llanes-Jurado J., Marín-Morales J. and Alcañiz M. Why Do We Take Risks? Perception of the Situation and Risk Proneness Predict Domain-Specific Risk Taking. *Frontiers in Psychology*. 2021. Doi: 10.3389/fpsyg.2021.562381

17. Duell N., Steinberg L. Positive risk taking in adolescence. *Child Development Perspective*. 2019. Vol. 13. P. 48–52. Doi: 10.1111/cdep.12310

18. Lee T-H., Qu Y. and Telzer E. H. Neural Representation of Parental Monitoring and Links to Adolescent Risk Taking. *Frontiers in Neuroscience*. 2019. Doi: 10.3389/fnins.2019.01286