

УДК 159.9

**ОСОБЕННОСТИ СЕКСУАЛЬНОЙ ДЕЗАДАПТАЦИИ ПРИ  
РАЗЛИЧНЫХ АКЦЕНТУАЦИЯХ ХАРАКТЕРА*****Гринёва Ольга Ивановна***

*Ассистент, Белгородский государственный национальный  
исследовательский университет, г. Белгород, Россия  
e-mail: [Grineva@bsu.edu.ru](mailto:Grineva@bsu.edu.ru)*

***Лозовская Елена Андреевна***

*Студент, Белгородский государственный национальный  
исследовательский университет, г. Белгород, Россия  
e-mail: [alenalozovscaja@gmail.com](mailto:alenalozovscaja@gmail.com)*

Сексуальная сфера имеет особое значение для самореализации человека, его адаптации в обществе и социализации, построения близких отношений. В связи с этим большой интерес составляют личностные конструкты, которые при особом проявлении могут выступать детерминантой возникновения сексуальной дезадаптации. К таким личностным конструктам можно отнести акцентуации характера человека. Целью данного исследования стало изучение особенностей сексуальной дезадаптации при различных акцентуациях характера. Для исследования акцентуаций характера авторами была использована «Методика изучения акцентуаций личности К. Леонгарда» (модификация С. Шмишека), а для изучения особенностей сексуальной адаптации – «Опросник установок к сексу» Г. Айзенка. В процессе исследования были выявлены статистически значимые различия в сексуальных установках респондентов с демонстративной, эмотивной, педантичной и дистимической акцентуациями характера. Даны качественные характеристики различий.

**Ключевые слова:** акцентуация, сексуальная дезадаптация, сексуальные установки, демонстративный тип, эмотивный тип, педантичный тип, дистимический тип.

**FEATURES OF SEXUAL MALADAPTATION WITH VARIOUS  
CHARACTER ACCENTUATIONS*****Grineva Olga Ivanovna***

*Assistant, Belgorod State National Research University, Belgorod, Russia  
e-mail: [Grineva@bsu.edu.ru](mailto:Grineva@bsu.edu.ru)*

***Lozovskaya Elena Andreevna***

*Student, Belgorod State National Research University, Belgorod, Russia  
e-mail: [alenalozovscaja@gmail.com](mailto:alenalozovscaja@gmail.com)*

The sexual sphere has a special, high importance for the self-realization of a person, his adaptation in society and socialization, building close relationships. In this regard, personal

constructs are of great interest, which, with a special manifestation, can act as a determinant of the occurrence of sexual disadaptation, namely, accentuations of a person's character can be attributed to such personal constructs. The purpose of this study was to study the features of sexual maladaptation with various character accentuations. To study the accentuations of character, the authors used the "Methodology for studying the accentuations of K. Leonhard's personality" (modification by S. Shmishek). And to study the features of sexual adaptation – the "Questionnaire of attitudes to sex" by G. Aizenka. The study revealed statistically significant differences in the sexual attitudes of respondents with demonstrative, emotive, pedantic and dysthymic character accentuations. Qualitative characteristics of the differences are given.

**Key words:** Accentuation, sexual maladaptation, sexual attitudes, demonstrative type, emotive type, pedantic type, dysthymic type.

Современный мир напрямую связан с личностью, ее потенциалом, родом деятельности и способом самореализации. Э. Берн в своей монографии отмечает, что сексуальная сфера является одной из самых значимых для самореализации личности [2].

В.В. Век в своей работе приходит к выводу о том, что сексуальность важна не только для самовосприятия и построения партнерских отношений, но и для реализации широкого спектра социальных взаимодействий, в частности, благодаря формированию образа другого [4].

При этом Г.С. Васильченко указывает на то, что существует множество факторов, в результате воздействия которых у человека могут проявляться различные варианты сексуальной дезадаптации, приводящие к невозможности построения адекватного образа себя и другого, а также затрудненной реализации сексуальных потребностей [3]. А.О. Кунина в своем исследовании сексуальных установок молодежи указывает, что на сексуальные установки влияют стиль воспитания в родительской семье, отношение к теме сексуальности в обществе, психотравмирующие события и многое другое [7].

Одним из таких факторов является развитие личности в контексте акцентуации характера. Еще А.Е. Личко в своей работе по описанию акцентуаций обращал внимание на особенности сексуального поведения обладателей каждого из типов акцентуации в подростковом возрасте [9].

На данный момент существует относительно небольшое количество исследований, касающихся связи акцентуаций и сексуальных установок, сексуального поведения, сексуальных дезадаптаций, что можно объяснить определенными ограничениями, наложенными на обсуждение данной темы в обществе, как это отмечает в своем исследовании вопросов сексуальности Н.Ю. Иванова [5]. При этом результаты исследования В.С. Тарченко показали, что в современном обществе среди молодежи все большее распространение получает толерантное отношение к сексу до официального брака, а также к смене нескольких сексуальных партнеров до момента заключения брака. Как следствие, тема сексуальных отношений становится чрезвычайно острой и актуальной [10].

При организации исследования мы опирались на понятие сексуальных установок в определении Т. Бендаса: «Сексуальные установки – отношение к сексу, представление о допустимых и недопустимых нормах сексуального поведения для себя и других» [1]. Акцентуации характера в данной работе рассматриваются в понимании К. Леонгарда: «Акцентуация характера – это излишне выраженные индивидуальные личностные черты, имеющие тенденцию к переходу в патологическое состояние под воздействием неблагоприятных факторов» [8].

В исследовании приняли участие 92 респондента в возрасте от 18 до 23 лет.

На основе результатов полученных по методике К. Леонгарда, был создан средний профиль, характеризующий акцентуации характера в выборке. Данные представлены на рисунке 1.

Опираясь на результаты диагностики, можно сделать следующие выводы.

В данной выборке наиболее ярко выражен демонстративный тип акцентуации характера, а именно у 12,7 % опрошенных. Таким респондентам свойственны лукавство и притворство с целью приукрашивания своей персоны, а также стремление к получению внимания со стороны окружающих.

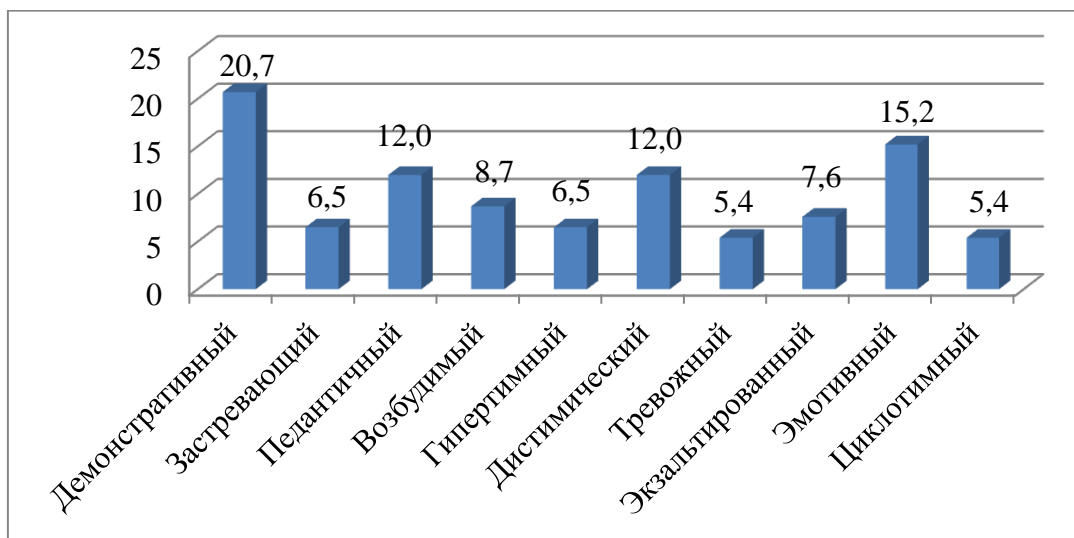


Рис. 1. Выявленные типы акцентуаций у испытуемых (в %)

Следующим по выраженности был эмотивный тип акцентуации (15,2% респондентов). Людям с данным типом акцентуации свойственны высокая подвижность, контактность, эмоциональность, чувствительность и глубокие реакции в области тонких чувств.

Одинаковое процентное выражение имеют такие типы акцентуации, как педантичный и дистимический типы (12%). Люди, обладающие педантичным типом акцентуации характера, аккуратны, осторожны, отличаются инертностью психических процессов, всегда жестко следуют плану и не любят изменений. Дистимические личности отличаются подавленностью настроения, заниженной самооценкой, низкой контактностью и слабостью собственных волевых усилий.

Для дальнейшего сранения были взяты результаты испытуемых, которые обладают одним из следующих типов акцентуаций характера: демонстративным, эмотивным, педантичным и дистимическим.

По методике «Опросник установок к сексу» Г. Айзенка были получены результаты, представленные в таблице 1.

Из таблицы 1 видно, что по шкале «Дозволенность» наиболее высокие баллы получила группа лиц с демонстративным (73,42) и эмотивным (65,91)

типами акцентуации. Это характеризует лиц с данной акцентуацией как выступающих против представлений о сексуальных отношениях как только послебрачных. Секс для этих групп лиц в целом рассматривается как удовольствие, которое должно волновать только две участвующие в ней стороны. Испытуемые с дистимической акцентуацией (32,45), наоборот, характеризуются тем, что относятся к половым связям более серьезно, они не склонны поддерживать «аморальность» ни в каком ее виде. Лица с педантичным типом акцентуации (51,13) занимают промежуточную позицию между двумя этими убеждениями.

Таблица 1. Средние по группе значения сексуальных установок лиц с разными акцентуациями характера

Шкалы / Средние значения	Испытуемые с демонстративным типом акцентуации	Испытуемые с эмотивным типом акцентуации	Испытуемые с педантичным типом акцентуации	Испытуемые с дистимическим типом акцентуации
Дозволенность	73,4288	65,9113	51,1365	32,4553
Реализованность	52,085	65,6275	40,865	21,768
Сексуальная невротичность	40,865	36,0563	68,1243	55,46
Обезличенный секс	35,3	19,6413	21,15	9,177
Порнография	73,42	68,11	34,133	68,11
Сексуальная застенчивость	9,125	16,5475	44,7925	53,466
Целомудрие	12,145	18,055	24,7	38,5
Отвращение к сексу	33,13	27,95	56,78	23,12
Сексуальная возбудимость	67,72	58,78	13,17	34,56
Физический секс	78,8	51,25	34,7	67,43
Агрессивный секс	44,875	28,125	24,56	17,12
Сексуальное либидо	56,4038	49,0125	31,17	29,94
Сексуальная удовлетворенность	59,7688	70,705	44,57	32,17
Маскулинность/ Феминность	54,0625	41,875	44,77	39,18

По шкале «Реализованность» можно отметить, что лица с дистимическим типом акцентуации (21,76) не удовлетворены своими сексуальными отношениями, склонны бояться предательства со стороны партнера. Наибольшая удовлетворенность своей сексуальной жизнью отмечается у лиц с эмотивным типом акцентуации (65,62).

Средние показатели групп по шкале «Сексуальная невротичность» говорят о том, что лица с педантичным (68,12) и дистимическим (55,46) типом акцентуации имеют проблемы со своей сексуальной жизнью, они легко впадают в смятение или огорчение из-за различных ситуаций, связанных с темой сексуальности, склонны прибегать к разного рода защитам и избегать сексуальных отношений.

Шкала «Обезличенный секс» показала, что лица с эмотивным (19,64), педантичным (21,15) и дистимическим (9,177) типом акцентуации рассматривают своих сексуальных партнеров не только в качестве объекта для получения чувственного удовольствия, изучают личность партнера, пытаются понравиться ему, войти с ним в значимую личностную связь. Демонстративные испытуемые, наоборот, рассматривают своих сексуальных партнеров только в качестве объекта для получения удовольствия, им не интересно установление значимых личных связей (35,3).

Результаты по шкале «Порнография» указывают на то, что испытуемые из группы с педантичным типом акцентуации с большим неодобрением и нетерпимостью относятся к порнографическим материалам (34,13).

Также важно отметить различия по шкале «Сексуальная застенчивость». Испытуемых с педантичным (44,79) и дистимическим (53,466) типом акцентуации отличает то, что в сексуальных отношениях с противоположным полом они чувствуют себя крайне нервно, их смущают разговоры на тему секса, а порой они просто боятся сексуальных отношений.

По шкале «Целомудрие» лица с дистимическим типом акцентуации получили самый высокий средний бал (38,5), а это свидетельствует о том, что

они воздерживаются даже от самых незначительных проявлений сексуальности, а также не любят думать на эту тему.

По шкале «Отвращение к сексу» наибольший средний балл набрала группа лиц с педантичным типом акцентуации (56,78). Это указывает на то, что они с отвращением реагируют на некоторые виды секса, даже занимаясь любовью со своим постоянным партнером, они не любят секс и порой заставляют себя заниматься им для удовлетворения потребностей партнера. Таким людям отвратительны даже те виды сексуального поведения, которые большинству представляются вполне нормальными.

Рассматривая результаты, полученные по шкале «Сексуальная возбудимость», можно сказать о том, что респондентам с педантичным типом акцентуации (13,17), чтобы прийти в состояние сексуального возбуждения, необходим целый ряд определенных условий. Самый высокий показатель по данной школе получили лица с демонстративным типом акцентуации (67,72), это говорит о том, что они всегда заинтересованы в сексуальных отношениях.

По шкале «Физический секс» высокие показатели у группы лиц с демонстративным (78,8) и дистимическим (67,43) типом. Это указывает на то, что для них крайне важно проявить себя наилучшим образом в сексуальных отношениях. Для лиц с педантичным типом акцентуации (34,7), наоборот, наиболее важна духовная сторона любовных отношений с партнером, сексу не уделяется слишком большого значения.

По шкале «Агрессивный секс» наиболее высокие баллы получила группа лиц с демонстративным типом акцентуации (44,875), это говорит о том, что такие люди стремятся к подавлению своего партнера и доминированию в сексуальных отношениях. У остальных групп при этом отмечаются низкие показатели, что свидетельствует об отсутствии подобных тенденций.

Следует обратить внимание на «супершкалы», по которым были также выявлены различия. Если говорить о шкалах «Сексуальное либидо»,



«Сексуальная удовлетворенность» то лица с дистимическим типом акцентуации (32,17) в меньшей мере удовлетворены своей сексуальной жизнью, и у них низкое либидо, иначе говоря, они обладают слабым сексуальным влечением. У лиц с демонстративным типом акцентуации и либидо (56,4), и удовлетворенность (59,7) примерно на одинаковом уровне. У эмотивных лиц сексуальная удовлетворенность крайне высокая (70,705), в целом это говорит о том, что сексуальные отношения полностью их удовлетворяют, они довольны ими. Также у данных испытуемых отмечается средняя выраженность показателей по шкале «Сексуальное либидо» (49,01). У лиц с педантичным типом акцентуации характера был отмечен невысокий показатель по шкале «Сексуальное либидо» (31,17) и средний по шкале «Сексуальная удовлетворенность» (44,57).

Для выявления значимых различий по показателям шкал сексуальных установок между группами лиц с разными акцентуациями характера нами был применен Н-критерий Крускала-Уоллиса с помощью программы статистической обработки SPSS19.

Между группами испытуемых с демонстративным, эмотивным, педантичным и дистимическим типами акцентуации существуют значимые различия ( $N=13,892$ , при  $p=0,053$ ) по шкалам: «Дозволенность», «Реализованность», «Обезличенный секс», «Сексуальная застенчивость», «Сексуальная возбудимость», «Агрессивный секс», «Сексуальная удовлетворенность».

Для того чтобы понимать, какие факторы влияют на тот или иной тип акцентуации, с помощью коэффициента ранговой корреляции Спирмена была проанализирована взаимосвязь сексуальных установок с типами акцентуации. В результате были получены следующие данные.

Выявлены значимые прямые связи между показателями демонстративности и шкалами «Дозволенность» ( $r=0,38$ , при  $p<0,05$ ), «Сексуальная возбудимость» ( $r=0,31$ , при  $p<0,05$ ), «Физический секс» ( $r=0,3$ ,



при  $p < 0,05$ ) и обратные связи со шкалами «Сексуальная застенчивость» ( $r = -0,4$ , при  $p < 0,05$ ), «Целомудрие» ( $r = -0,42$ , при  $p < 0,05$ ). Таким образом, сексуальное поведение лиц с демонстративным типом акцентуации можно оценить как раскрепощенное.

Также существуют обратные значимые связи между показателями эмотивности и шкалами «Обезличенный секс» ( $r = -0,26$ , при  $p < 0,05$ ), «Агрессивный секс» ( $r = -0,41$ , при  $p < 0,05$ ) и прямая связь со шкалой «Сексуальная удовлетворенность» ( $r = 0,53$ , при  $p < 0,05$ ), что позволяет оценить сексуальное поведение лиц с эмотивным типом акцентуации характера как чувственное или трепетное.

Были также выявлены значимые связи шкал «Сексуальная невротичность» ( $r = 0,29$ , при  $p < 0,05$ ), «Отвращение к сексу» ( $r = 0,54$ , при  $p < 0,05$ ) и показателей акцентуации педантичного типа, то есть чем выше отвращение к сексу, тем выше показатели педантичности у лиц из представленной выборки. Обратные значимые связи наблюдаются со следующими шкалами: «Сексуальная возбудимость» ( $r = -0,31$ , при  $p < 0,05$ ), «Порнография» ( $r = -0,43$ , при  $p < 0,05$ ). Сексуальное поведение лиц с педантичным типом акцентуации можно обозначить словосочетанием «соблюдение ритуалов и традиций».

Прямые связи показателей акцентуации дистимического типа наблюдались со шкалами «Сексуальная застенчивость» ( $r = 0,54$ , при  $p < 0,05$ ) и «Физический секс» ( $r = 0,35$ , при  $p < 0,05$ ), обратные связи со шкалами «Реализованность» ( $r = -0,47$ , при  $p < 0,05$ ), «Обезличенный секс» ( $r = -0,39$ , при  $p < 0,05$ ), «Отвращение к сексу» ( $r = -0,51$ , при  $p < 0,05$ ). То есть в сексуальном поведении лиц дистимического типа присутствует элемент избегания, нежелания и нереализованности в своей сексуальной жизни.

Таким образом, можно сказать, что существуют особенности сексуальных установок лиц с разными акцентуациями характера. Рассмотрим их подробнее.

Лица с демонстративным типом акцентуации оценивают сексуальные отношения положительно в любых проявлениях, секс для них служит

средством самолюбования, личность партнера для них второстепенна, они не застенчивы, легко и быстро приходят в состояние возбуждения и в целом удовлетворены своей сексуальной жизнью.

Лица с эмотивным типом акцентуации характера в большей мере направлены на узнавание личности партнера, к сексуальным отношениям относятся с трепетом, обладают более современными взглядами и представлениями о сексуальных отношениях. У них также отмечается наибольшая удовлетворенность своей сексуальной жизнью.

Лица с дистимическим типом акцентуации характера не склонны поддерживать «аморальность» ни в каком ее виде, наименее всего удовлетворены своей сексуальной жизнью и оценивают проявления сексуальности негативно, склонны бояться предательства со стороны партнера.

Лицам с педантичным типом акцентуации, чтобы прийти в состояние сексуального возбуждения, необходим целый ряд определенных условий, а также в сексуальных отношениях с противоположным полом они чувствуют себя крайне напряженно, их смущают разговоры на тему секса, а порой они просто боятся сексуальных отношений.

### Список литературы:

1. Бендас Т.В. Гендерная психология: Учебное пособие. СПб. : Питер, 2006. 431 с.
2. Берн Э. Секс в человеческой любви. М. : Бомбора, 2022. 352с.
3. Васильченко Г.С., Агаркова Т.Е., Агарков С.Т. Сексопатология: Справочник. М. : Медицина, 1990. 576 с.
4. Век В.В. Влюбленность и любовь как объекты научного исследования. М. : Академия Естествознания, 2017. 589 с.
5. Иванова Н.Ю. Психологические аспекты понятия «сексуальность» // Вестник ТГПУ (TSPU Bulletin). 2013. № 11 (139). С. 81–86.
6. Карелин А.А. Большая энциклопедия психологических тестов. М. : Эксмо, 2006. 416 с.
7. Кунина А.О. Установки современной молодежи в сексуальной сфере // Амурский научный вестник. 2017. № 2. С. 46–52.
8. Леонгард К. Акцентуированные личности. М. : Эксмо-Пресс, 2002. 358 с.

9. Личко А.Е. Психопатии и акцентуации характера у подростков. СПб. : Питер, 2022. 304 с.

10. Тарченко В.С. Поведение и установки студентов в сфере сексуальных отношений // Вестник Нижегородского университета им. Н. И. Лобачевского. Серия: Социальные науки. 2019. № 4 (56). С. 159–164.

#### References:

1. Bendas T.V. Gendernaja psihologija: Uchebnoe posobie. SPb. : Piter, 2006. 431 p.

2. Bern Je. Seks v chelovecheskoj ljubvi. M. : Bombora, 2022. 352 p.

3. Vasil'chenko G.S., Agarkova T.E., Agarkov S.T. Seksopatologija: Spravochnik. M. : Medicina, 1990. 576 p.

4. Vek V.V. Vljublennost' i ljubov' kak ob#ekty nauchnogo issledovanija. M. : Akademija Estestvoznanija, 2017. 589 p.

5. Ivanova N.Ju. Psihologicheskie aspekty ponjatija «seksual'nost'» // Vestnik TGPU (TSPU Bulletin). 2013. No. 11 (139). P. 81–86.

6. Karelin A.A. Bol'shaja jenciklopedija psihologicheskikh testov. M. : Jeksmo, 2006. 416 p.

7. Kunina A.O. Ustanovki sovremennoj molodezhi v seksual'noj sfere // Amurskij nauchnyj vestnik. 2017. No. 2. P. 46–52.

8. Leongard K. Akcentuirovannye lichnosti. M. : Jeksmo-Press, 2002. 358 p.

9. Lichko A.E. Psihopatii i akcentuacii haraktera u podrostkov. SPb. : Piter, 2022. 304 p.

10. Tarchenko V.S. Povedenie i ustanovki studentov v sfere seksual'nyh otnoshenij // Vestnik Nizhegorodskogo universiteta im. N. I. Lobachevskogo. Serija: Social'nye nauki. 2019. No. 4 (56). P. 159–164.